



АДМИНИСТРАЦИЯ НИЖНЕВАРТОВСКОГО РАЙОНА
Ханты-Мансийского автономного округа – Югры

ПОСТАНОВЛЕНИЕ

от 23.11.2018

№ 2691

г. Нижневартовск

Об утверждении документации
по планировке территории

В соответствии со статьей 45 Градостроительного кодекса Российской Федерации, постановлением Правительства Российской Федерации от 12.05.2017 № 564 «Об утверждении положения о составе и содержании проектов планировки территории, предусматривающих размещение одного или нескольких линейных объектов», постановлением администрации района от 11.12.2017 № 2558 «Об утверждении Порядка принятия решения о подготовке документации по планировке территории для линейных объектов (за исключением линейных объектов местного значения), размещение которых планируется на территориях двух и более поселений и (или) межселенной территории в границах Нижневартовского района, и ее утверждения»:

1. Утвердить документацию по планировке территории для объекта «Обустройство Самотлорского месторождения. Куст скважин №336 и линейные сооружения» в составе:

- 1.1. Основная часть проекта планировки территории согласно приложению 1.
- 1.2. Основная часть проекта межевания территории согласно приложению 2.

2. Контроль за выполнением постановления возложить на исполняющего обязанности заместителя главы района по жилищно-коммунальному хозяйству и строительству М.Ю. Канышеву.

Глава района



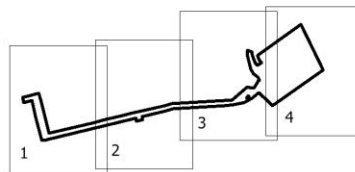
Б.А. Саломатин

Приложение 1 к постановлению
 администрации района
 от 23.11.2018 № 2691

РАЗДЕЛ 1. ПРОЕКТ ПЛАНИРОВКИ ТЕРРИТОРИИ. ГРАФИЧЕСКАЯ ЧАСТЬ

Схема расположения объекта на листах

86:04:0000001



Экспликация проектируемых объектов

Номер	Наименование_объекта
1	Куст скважин №336
2	Нефтегазопровод от куста скважин №336 до точки врезки в нефтегазопровод куста скважин №917

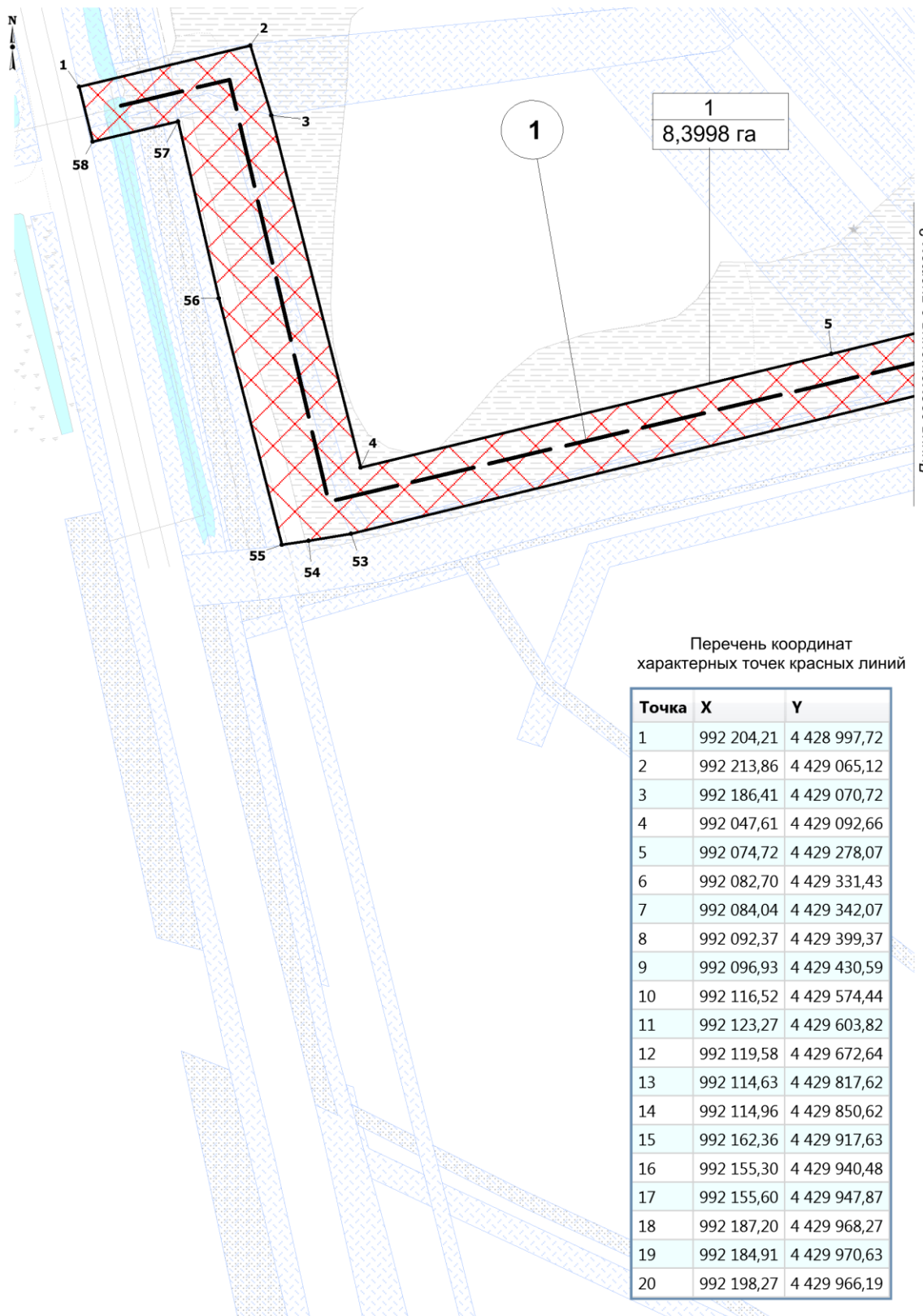
Экспликация зон планируемого размещения объектов

Номер	Наименование
1	Обустройство Самотлорского месторождения. Куст скважин №336 и линейные сооружения

УСЛОВНЫЕ ОБОЗНАЧЕНИЯ

- | | | | |
|---|---|---------------|--|
| | - устанавливаемые красные линии | | оси проектируемого нефтегазопровода |
| • 3 | - номера характерных точек красных линий
- номера характерных точек границ зон планируемого размещения линейных объектов | | оси проектируемого куста скважин |
| ① | номер линейного объекта | | граница кадастрового деления |
| | границы зон планируемого размещения линейных объектов | 86:04:0000001 | кадастровый квартал |
| 1
8,3998 га | номер зоны планируемого размещения объектов
площадь зоны планируемого размещения линейных объектов | | земельные участки, согласно сведениям государственного кадастра недвижимости |
| границы территории, в отношении которой осуществляется подготовка проекта планировки не попадают в зоны с особыми условиями использования | | | земельные участки, согласно сведениям государственного лесного реестра |

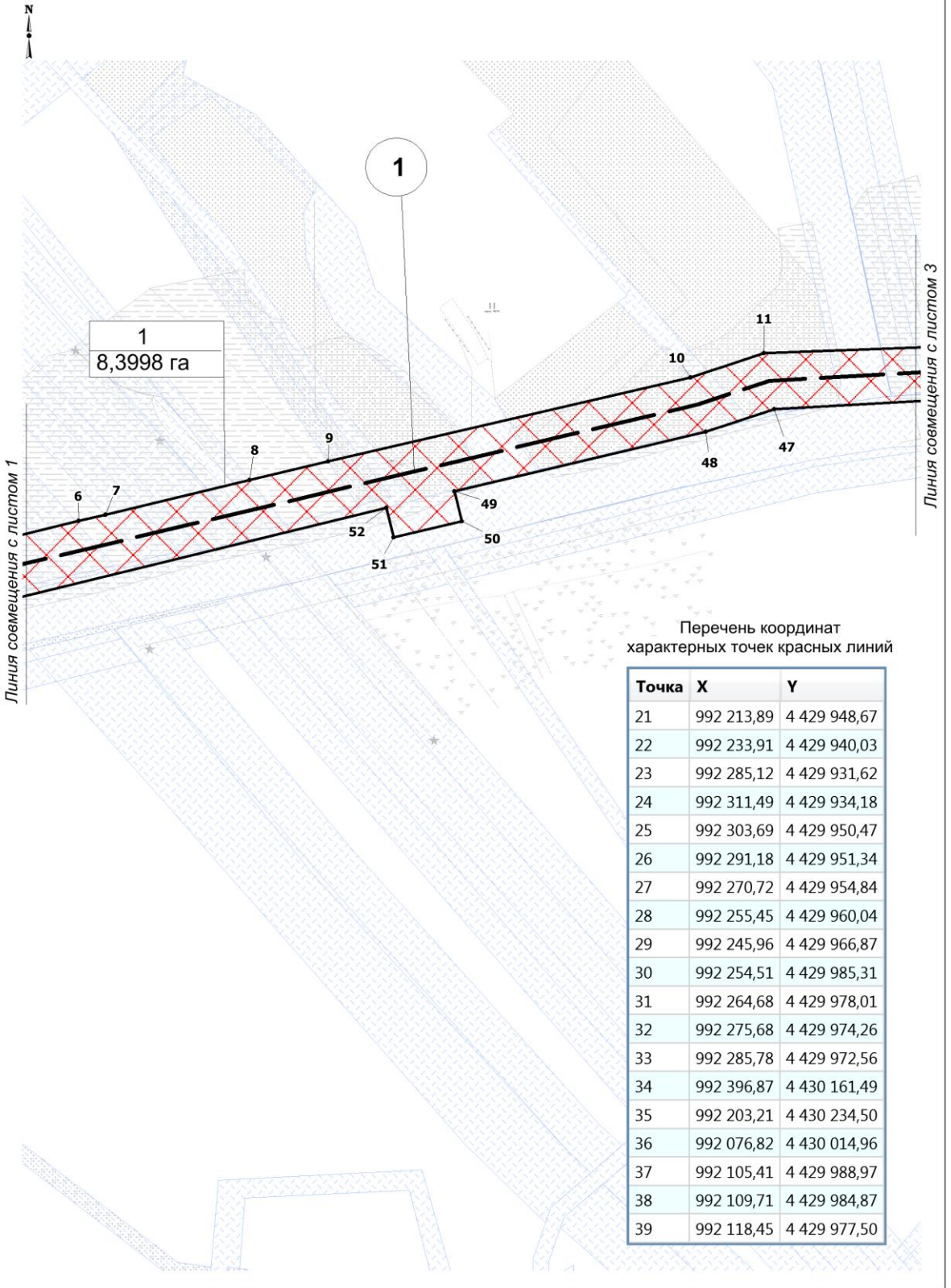
Чертеж красных линий, границ зон
планируемого размещения линейных объектов
М 1: 2 000



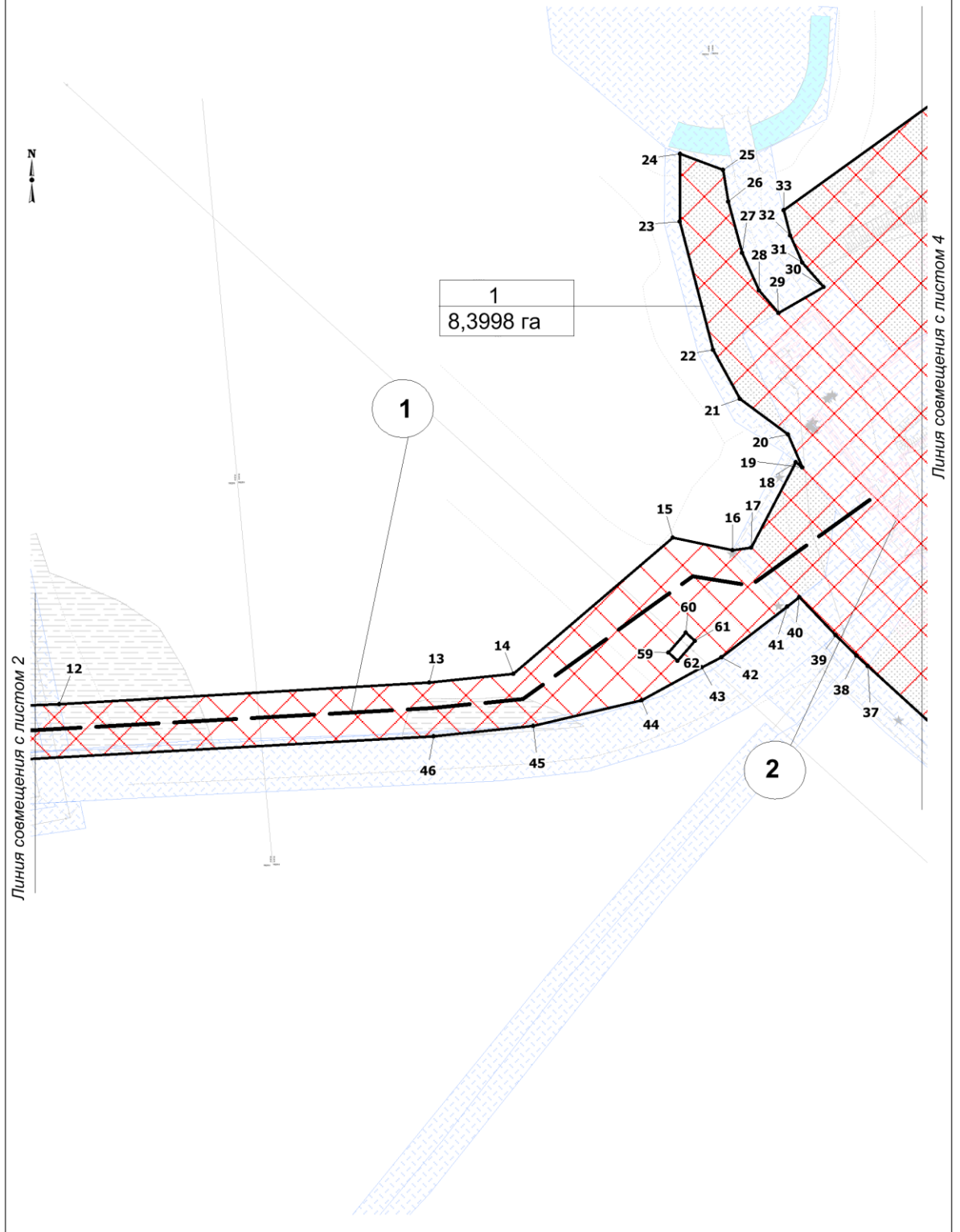
Перечень координат
характерных точек красных линий

Точка	X	Y
1	992 204,21	4 428 997,72
2	992 213,86	4 429 065,12
3	992 186,41	4 429 070,72
4	992 047,61	4 429 092,66
5	992 074,72	4 429 278,07
6	992 082,70	4 429 331,43
7	992 084,04	4 429 342,07
8	992 092,37	4 429 399,37
9	992 096,93	4 429 430,59
10	992 116,52	4 429 574,44
11	992 123,27	4 429 603,82
12	992 119,58	4 429 672,64
13	992 114,63	4 429 817,62
14	992 114,96	4 429 850,62
15	992 162,36	4 429 917,63
16	992 155,30	4 429 940,48
17	992 155,60	4 429 947,87
18	992 187,20	4 429 968,27
19	992 184,91	4 429 970,63
20	992 198,27	4 429 966,19

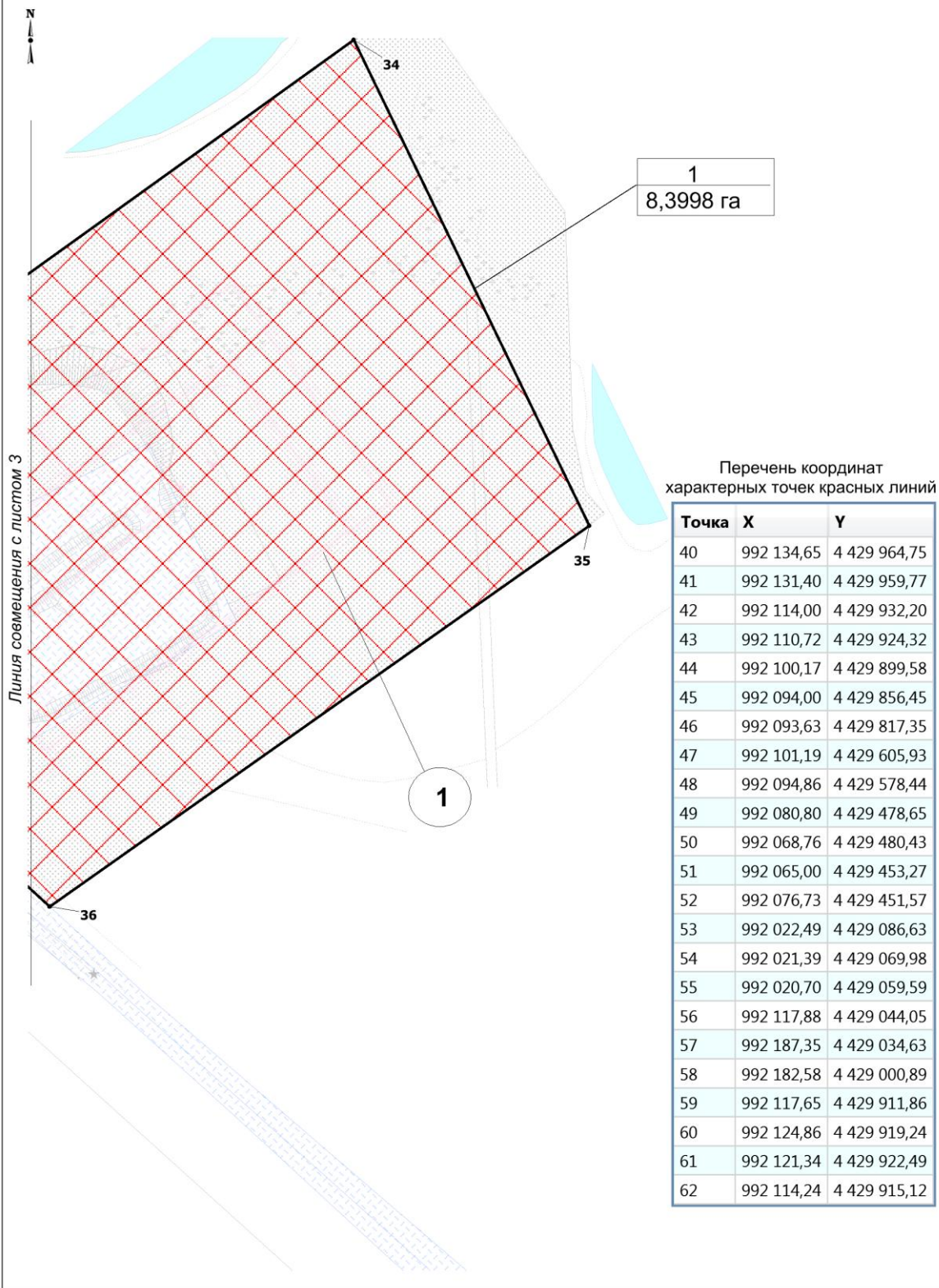
Чертеж красных линий, границ зон
планируемого размещения линейных объектов
М 1: 2 000



Чертеж красных линий, границ зон
планируемого размещения линейных объектов
М 1: 2 000



Чертеж красных линий, границ зон
планируемого размещения линейных объектов
М 1: 2 000



РАЗДЕЛ II. ПОЛОЖЕНИЕ О РАЗМЕЩЕНИИ ЛИНЕЙНЫХ ОБЪЕКТОВ

2.1 Наименование, основные характеристики (категория, протяженность, проектная мощность, пропускная способность, грузонапряженность, интенсивность движения) и назначение планируемых для размещения линейных объектов.

Документацией по планировке территории объекта «Обустройство Самотлорского месторождения. Куст скважин №336 и линейные сооружения» (далее проектируемый объект) предусматривается строительство следующих объектов:

1. Куст скважин №336 (расширение).
2. Нефтегазопровод от куста скважин № 336 до точки врезки в нефтегазопровод куста скважин №917.

Характеристики проектируемого объекта

Наименование объекта	Характеристика
Куст скважин №336 фонд скважин по кусту всего, шт. из них по назначению - добывающие - ликвидированные	1 13 3 10
Нефтегазопровод от куста скважин №336 до точки врезки в нефтегазопровод куста скважин № 917, всего, км	1,1541
Участок нефтегазопровода от куста скважин №336 до узла 2	Назначение - нефтегазосборный трубопровод для транспорта газожидкостной смеси от куста № 620 до свободной задвижки узла задвижек №2 Транспортируемая среда- вода+нефть+газ Максимально возможное давление – 4 Мпа Диаметр трубопровода- 159х6 мм Протяженность трубопровода - 557,85 м
Участок нефтегазопровода от узла 2 - до точки врезки в нефтегазопровод куста скважин № 917.	Назначение - нефтегазосборный трубопровод для транспорта газожидкостной смеси от куста № 620 до свободной задвижки узла задвижек №2 Транспортируемая среда- вода+нефть+газ Максимально возможное давление – 4 Мпа Диаметр трубопровода- 219х8 мм Протяженность трубопровода - 596,25 м

Функциональное назначение куста скважин – размещение технологического оборудования по добыче, сбору и транспорту продукции скважин и вспомогательных сооружений.

Нефтегазосборный трубопровод предназначен для подачи добываемой на расширяемом кусте скважин жидкости до подключения в сущ. нефтегазопровод для дальнейшего транспорта на ДНС-24 Самотлорского месторождения на подготовку.

Сбор и транспорт продукции скважин предусмотрен герметичной системой трубопроводов, исключающей потери сырья при нормальном режиме работы, своевременном профилактическом осмотре и ремонте оборудования, трубопроводов и арматуры. Проектируемый нефтегазопровод с куста скважин № 336 транспортирует продукцию скважин на ДНС-24 для подготовки.

2.2 Перечень субъектов Российской Федерации, перечень муниципальных районов, городских округов в составе субъектов Российской Федерации, перечень поселений, населенных пунктов, внутригородских территорий городов федерального значения, на территориях которых устанавливаются зоны планируемого размещения линейных объектов.

Зона планируемого размещения проектируемого объекта находится на землях лесного фонда, находящихся в ведении Нижневартовского лесничества (Нижневартовское участковое лесничество), также на землях промышленности находящихся в ведении администрации Нижневартовского района.

В административном отношении территория проектируемого объекта расположена в границах Самотлорского месторождения нефти Нижневартовского района Ханты-Мансийского автономного округа – Югры.

В географическом отношении ближайшие населенные пункты город Нижневартовск, пгт Излучинск.

2.3 Перечень координат характерных точек границ зон планируемого размещения линейного объекта.

Координаты характерных точек границ зоны планируемого размещения совпадают с устанавливаемыми красными линиями проектируемого объекта.

Координаты границ земельных участков, необходимых для размещения проектируемого объекта, в графических материалах определены в местной системе координат Ханты-Мансийского автономного округа Югры МСК-86.

Перечень координат характерных точек границ зоны планируемого размещения

Номер	X	Y
1	992204.21	4428997.72
2	992213.86	4429065.12
3	992186.41	4429070.72
4	992047.61	4429092.66
5	992074.72	4429278.07
6	992082.70	4429331.43
7	992084.04	4429342.07

Номер	X	Y
8	992092.37	4429399.37
9	992096.93	4429430.59
10	992116.52	4429574.44
11	992123.27	4429603.82
12	992119.58	4429672.64
13	992114.63	4429817.62
14	992114.96	4429850.62
15	992162.36	4429917.63
16	992155.30	4429940.48
17	992155.60	4429947.87
18	992187.20	4429968.27
19	992184.91	4429970.63
20	992198.27	4429966.19
21	992213.89	4429948.67
22	992233.91	4429940.03
23	992285.12	4429931.62
24	992311.49	4429934.18
25	992303.69	4429950.47
26	992291.18	4429951.34
27	992270.72	4429954.84
28	992255.45	4429960.04
29	992245.96	4429966.87
30	992254.51	4429985.31
31	992264.68	4429978.01
32	992275.68	4429974.26
33	992285.78	4429972.56
34	992396.87	4430161.49
35	992203.21	4430234.50
36	992076.82	4430014.96
37	992105.41	4429988.97
38	992109.71	4429984.87
39	992118.45	4429977.50
40	992134.65	4429964.75
41	992131.40	4429959.77
42	992114.00	4429932.20
43	992110.72	4429924.32
44	992100.17	4429899.58
45	992094.00	4429856.45
46	992093.63	4429817.35
47	992101.19	4429605.93
48	992094.86	4429578.44
49	992080.80	4429478.65
50	992068.76	4429480.43
51	992065.00	4429453.27
52	992076.73	4429451.57
53	992022.49	4429086.63
54	992021.39	4429069.98
55	992020.70	4429059.59
56	992117.88	4429044.05

Номер	X	Y
57	992187.35	4429034.63
58	992182.58	4429000.89
59	992117.65	4429911.86
60	992124.86	4429919.24
61	992121.34	4429922.49
62	992114.24	4429915.12

2.4 Перечень координат характерных точек границ зон планируемого размещения линейных объектов, подлежащих переносу (переустройству) из зон планируемого размещения линейного объекта.

Проектом планировки территории не предусматривается перенос (переустройство) проектируемых объектов из зон планируемого размещения объекта.

2.5 Предельные параметры разрешенного строительства, реконструкции объектов капитального строительства, входящих в состав линейного объекта в границах зон его планируемого размещения.

Предельные (минимальные и (или) максимальные) размеры земельных участков и предельные параметры разрешенного строительства, реконструкции объектов капитального строительства не подлежат установлению.

Учитывая основные технические характеристики проектируемого объекта, проектом планировки территории определены границы зоны его планируемого размещения.

Общая зона планируемого размещения проектируемого объекта составляет 8,3998 га.

Границы зоны планируемого размещения объекта установлена в соответствии с требованиями действующих норм отвода и учтена при разработке рабочего проекта.

2.6 Информация о необходимости осуществления мероприятий по защите сохраняемых объектов капитального строительства, существующих и строящихся на момент подготовки проекта планировки территории, а также объектов капитального строительства, планируемых к строительству в соответствии с ранее утвержденной документацией по планировке территории, от возможного негативного воздействия в связи с размещением линейных объектов.

Безопасность в районах прохождения промысловых трубопроводов обеспечивается расположением их на соответствующих расстояниях от объектов инфраструктуры, что обеспечивает сохранность действующих трубопроводов при строительстве новых, безопасность при проведении работ и надежность трубопроводов в процессе эксплуатации.

Вариантность выбора места размещения линейных объектов не рассматривалась т.к. проектируемый объект технологически привязан к объектам сложившейся инфраструктуры (продолжение разработки и обустройства Самотлорского месторождения, прохождение вдоль существующих коридоров коммуникаций).

Осуществление мероприятий по сохранению объектов капитального строительства

(существующих и строящихся на момент подготовки проекта планировки территории) и объектов капитального строительства, планируемых к строительству в соответствии с ранее утвержденной документацией при планировке территории, не предусмотрено.

2.7 Информация о необходимости осуществления мероприятий по сохранению объектов культурного наследия и территории традиционного природопользования коренных малочисленных народов Севера, Сибири и Дальнего Востока от возможного негативного воздействия в связи с размещением линейного объекта.

Согласно Заклчению Службы государственной охраны объектов культурного

наследия ХМАО-Югры № 18-2631 от 17.07.2018г. на территории размещения проектируемого объекта, объекты культурного наследия, включенного в Единый государственный реестр объектов культурного наследия Российской Федерации, выявленные объекты культурного наследия и объекты, обладающие признаками объекта культурного наследия, отсутствуют.

В соответствии с письмом Департамента недропользования и природных ресурсов Ханты-Мансийского автономного округа-Югры № 12-Исх-16222 от 19.07.2018 г. проектируемый объект не находится в границах территорий традиционного природопользования коренных малочисленных народов Севера регионального значения в Ханты-Мансийском автономном округе – Югре.

2.8. Информация о необходимости осуществления мероприятий по охране окружающей среды.

Проектируемый объект пересекает водоохранную зону и прибрежную защитную полосу водных объектов: реки Юхъяган.

Для уменьшения воздействия на водотоки предусмотрены следующие мероприятия:

выполнение строительно-монтажных работ с применением гусеничной техники должно осуществляться в зимний период для уменьшения воздействия строительной техники на растительный береговой покров; в остальные сезоны года строительно-монтажные работы, движение транспорта и строительной техники должно осуществляться только по существующим автомобильным дорогам, зимникам и временным вдольтрассовым проездам;

все отходы защитных материалов, остатки горюче-смазочных материалов тщательно должны собираться в передвижное оборудование (мусоросборники, емкости для сбора отработанных горюче-смазочных материалов) и вывозиться в места, согласованные с соответствующими муниципальными органами и органами государственной власти Российской Федерации;

после завершения строительства выполняются рекультивационные работы.

Организационный сброс стоков или загрязняющих веществ на поверхность земли и в водотоки не производится. Попадание загрязняющих веществ в водные объекты в результате размыва и выноса ливневыми и талыми водами возможно

лишь при неправильном хранении строительных материалов и аварийных утечек дизтоплива работающих механизмов в период строительства.

На всех этапах работ осуществляется входной, операционный и приемочный контроль качества строительства, а также проводится своевременный профилактический осмотр, ремонт и диагностика оборудования, трубопроводов и арматуры.

Для уменьшения негативного воздействия на окружающую среду проектом планировки предусмотрено:

- сокращение площади отводимых земель, путем размещения объектов в общем коридоре коммуникаций;
- размещение проектируемых объектов на малоценных землях вне участков распространения ценных в экологическом отношении лесов;
- производство работ в зимний период;
- организация мест сбора и временного хранения отходов;
- утилизация промышленных и бытовых отходов;
- рекультивация земель, нарушенных при строительстве проектируемых объектов;

Мероприятия по охране атмосферного воздуха включают:

- сокращение выбросов загрязняющих веществ от всех стационарных и передвижных источников. Содержание вредных веществ в воздухе рабочей зоны не должно превышать значений предельно допустимой концентрации;
- временное накопление обтирочного материала, отходов изоляции и мусора от бытовых помещений в металлических контейнерах;
- недопущение сжигания различных видов отходов вне специальных устройств, оборудованных системой газоочистки продуктов сжигания;
- обеспечение постоянного учета контроля работы всех видов транспорта, хранения и отпуска горюче-смазочных материалов (далее – ГСМ);
- осуществление заправки и ремонта техники на специально оборудованных для этих целей площадках и базах.

Для уменьшения воздействия на растительный и животный мир прилегающей территории документацией по планировке территории предусмотрено:

- соблюдение норм землеотводов и минимизация расчищаемых при строительстве площадок;
- соблюдение противопожарных норм;
- предотвращение развития эрозионных процессов;
- предотвращение локальных разливов ГСМ;
- контроль за движением транспорта в период строительства;
- сведение к минимуму загрязнения воздуха в процессе строительства и эксплуатации;
- плановое проведение строительных работ при устойчивых отрицательных температурах и достаточном по мощности снежном покрове, позволяющее избежать нарушение травяно-кустарничкового покрова;
- движение транспорта только по зимникам и дорогам с временным грунтовым покрытием;

- запрет на разведение костров и другие работы с открытым огнем за пределами специально отведенных мест;
- мониторинг и контроль гидрологического режима и состава грунтовых вод;
- техническая и биологическая рекультивация нарушенных земель;
- организация мест временного складирования отходов;
- удаление с территории строительства всех временных устройств, очистка от отходов производства и потребления, возникающих в процессе строительных работ и вывоз отходов на специализированные предприятия и полигоны.

2.9 Информация о необходимости осуществления мероприятий по защите территорий от чрезвычайных ситуаций природного и техногенного характера, в том числе по обеспечению пожарной безопасности и гражданской обороне

В целях обеспечения защиты основных производственных фондов снижения возможных потерь и разрушений в чрезвычайных условиях проектом планировки предусматривается:

- внедрение технологических процессов и конструкций, обеспечивающих снижение образования аварийных ситуаций и защиту оборудования, аппаратуры и приборов в чрезвычайных условиях;
- разработка и строгое соблюдение графиков и инструкций по безаварийной остановке производства в случае внезапного отключения или прекращения подачи электроэнергии;
- планирование действий руководящего, командно-начальствующего состава, штаба, служб и формирований гражданской обороны по защите рабочих и служащих предприятий;
- обучение персонала выполнению работ по ликвидации аварий;
- обеспечение всех рабочих и служащих средствами индивидуальной защиты, их хранение и поддержание в готовности;
- организация и поддержание в постоянной готовности системы оповещения рабочих и служащих об опасности, порядок доведения до них установленных сигналов оповещения;

Выделены следующие меры, направленные на предупреждение развития аварий и локализацию выбросов опасных веществ:

- в случае разлива нефтепродуктов данный участок посыпается песком и убирается;
- принятие мер при возникновении пожара по ликвидации очага пожара или ограничению его распространения при помощи первичных средств пожаротушения;
- разбрасывание реагирующих веществ на небольших площадках и в начале пожара при помощи покрытия горячей поверхности кошмой, брезентом или засыпка слоем негорючих веществ (песок, земля);
- тушение при помощи огнегасящих веществ – воды и механической пены передвижными средствами.

Для обеспечения взрывопожаробезопасности предусмотрены следующие решения:

Категории взрывоопасных и пожароопасных зон в помещениях и наружных площадках, категории и группы взрывоопасных смесей приняты по СП 12.13130.2009 «Определение категорий помещений, зданий и наружных установок по взрывопожарной и пожарной опасности»;

- применение электрооборудования во взрывозащищенном исполнении на всех участках, согласно категориям по ПУЭ;
- соблюдение требований, норм и правил по взрывопожаробезопасности;
- применение молниезащиты сооружений, защита оборудования и трубопроводов от вторичных проявлений молнии;
- наличие датчиков-извещателей;
- осуществление обогрева аппаратов и трубопроводов;
- применение переносных исправных электросветильников во взрывозащищенном исполнении;
- исполнение освещения во взрывобезопасном исполнении;
- использование искробезопасного инструмента при выполнении ремонтных работ;
- предупреждение использования открытого огня;
- наличие первичных средств пожаротушения на площадке: песок, кошма, огнетушители, пожарный инвентарь (лопаты, носилки).



Раздел I. Проект межевания территории. Текстовая часть

Подготовка Проекта межевания территории, в соответствии с частью 2 статьи 43 Градостроительного кодекса Российской Федерации, осуществляется для:

- определения местоположения границ образуемых и изменяемых земельных участков;
- установления, изменения, отмены красных линий для застроенных территорий, в границах которых не планируется размещение новых объектов капитального строительства, а также для установления, изменения, отмены красных линий в связи с образованием и (или) изменением земельного участка, расположенного в границах территории, применительно к которой не предусматривается осуществление деятельности по комплексному и устойчивому развитию территории, при условии, что такие установление, изменение, отмена влекут за собой исключительно изменение границ территории общего пользования.

1.1 Перечень и сведения о площади образуемых земельных участков, в том числе возможные способы их образования.

Общая площадь образуемых земельных участков, необходимых для строительства и размещения проектируемого объекта, составляет 17204 м².

Образуемые земельные участки должны обеспечить:

- возможность полноценной реализации права собственности на объект недвижимого имущества, для которого формируется земельный участок, включая возможность полноценного использования этого имущества в соответствии с тем назначением, и теми эксплуатационными качествами, которые присущи этому имуществу на момент межевания;
- возможность долгосрочного использования земельного участка, предполагающая, в том числе, возможность многовариантного пространственного развития недвижимости в соответствии с правилами землепользования и застройки, градостроительными нормативами;
- структура землепользования в пределах территории межевания, сформированная в результате межевания должна обеспечить условия для наиболее эффективного использования и развития этой территории.

Образуемые земельные участки под строительство и эксплуатацию объекта : «Обустройство Самотлорского месторождения. Куст скважин №336 и линейные сооружения» образуются из земель, находящихся на землях Нижневартовского лесничества (Нижневартовское участковое лесничество) с кадастровым номером 86:04:0000001.

Расчет полосы отвода земельных участков для выполнения работ по строительству проектируемого объекта произведен с учетом действующих норм отвода земель.

Таблица 1

Площади земельных участков, необходимые для строительства и эксплуатации проектируемого объекта

№	Наименование объекта	Площадь вновь испрашиваемых земельных участков, га	Площадь по земельным участкам, арендованным ранее, га	Зона застройки, га
1	Обустройство Самотлорского месторождения. Куст скважин №336 и линейные сооружения	1,7204	6,6794	8,3998

Площади испрашиваемых земельных участков под проектируемый объект

№ земельного участка	Испрашиваемая площадь земельного участка, га	Категория земель
86:04:0000001:36247:3У1	1,7204	Земли лесного фонда

1.2. Перечень и сведения о площади образуемых земельных участков, которые будут отнесены к территориям общего пользования или имуществу общего пользования, в том числе в отношении которых предполагаются резервирование и (или) изъятие для государственных или муниципальных нужд.

Изъятие земельных участков для государственных и муниципальных нужд для размещения проектируемого объекта не требуется.

1.3 Вид разрешенного использования образуемых земельных участков в соответствии с проектом планировки территории.

Таблица 3

**Площади испрашиваемых земельных участков
под проектируемый объект**

Наименование объекта	Кадастровый номер земельного участка	Площадь земельного участка, га	Категория земель	Вид разрешенного использования
Обустройство Самотлорского месторождения. Куст скважин №336 и линейные сооружения	86:04:0000001:36247:ЗУ1	1,7204	Земли лесного фонда	Выполнение работ по геологическому изучению недр, разработка месторождений полезных ископаемых. Заготовка древесины

1.4 Целевое назначение лесов, вид (виды) разрешенного использования лесного участка, количественные и качественные характеристики лесного участка, сведения о нахождении лесного участка в границах особо защитных участков лесов.

Целевое назначение лесов, вид (виды) разрешенного использования лесного участка

Участковое лесничество/ урочище (при наличии)	Номер лесного квартала	Целевое назначение лесов	Вид использования лесов	Номер учетной записи в государственном лесном реестре/ наименование объекта	Площадь га
Нижевартовское --	153	Эксплуатационные	Выполнение работ по геологическому изучению недр, разработка месторождений полезных ископаемых. Заготовка древесины	86/05/007/2018-08/00754 Нефтегазопровод от куста скважин №336 до точки врезки в нефтегазопровод куста скважин №917	1,7204

Количественные и качественные характеристики проектируемого лесного участка

Целевое назначение лесов	Участковое лесничество/ урочище (при наличии)	Лесной квартал	Лесотаксационный выдел	Преобладающая порода	Площадь(га)/ запас древесины (куб.м)		В том числе по группам возраста древостоя (га/ куб. м)			
							молодняки	средне-возрастные	приспевающие	спелые и перестойные
1	2	3	4	5	6	7	8	9	10	
Нефтегазопровод от куста скважин №336 до точки врезки в нефтегазопровод куста скважин №917										
Эксплуатационные (ОЗУ)	Нижневартовское/ --	153	25	К	0,1152	20		0,1152/20		
эксплуатационные	Нижневартовское/ --	153	41		0,0654	--	Болото			
эксплуатационные	Нижневартовское/ --	153	4		0,3573	--	Болото			
эксплуатационные	Нижневартовское/ --	153	14		0,4767	--	Трасса коммуникаций			
эксплуатационные	Нижневартовское/ --	153	22		0,4918	--	Болото			
эксплуатационные (ОЗУ)	Нижневартовское/ --	153	44		0,1819	--	Трасса коммуникаций			
эксплуатационные	Нижневартовское/ --	153	43	К	0,0321	5		0,0321/5		
Итого по участку					1,7204	25	-	0,1473/25		-
Всего по отводу					1,7204	25	-	0,1473/25		-

Средние таксационные показатели насаждений лесного участка

Квартал	Выдел	Целевое назначение лесов	Преобладающая порода	Состав	Возраст	Бонитет	Полнота	Средний запас древесины лесных насаждений (куб. м/га)			
								молодняки	средне-возрастные	приспевающие	спелые и перестойные
1	2	3	4	5	6	7	8	9	10	11	12
153	25	эксплуатационные (ОЗУ)	К	5К2С2Б1ОС	140	5	0,5		170		
153	43	эксплуатационные	К	5К2С2Б1ОС	140	5	0,5		170		

Объекты лесной инфраструктуры

№ п/п	Лесничество	Участковое лесничество/урочище (при наличии)	Лесной квартал	Лесотаксационный выдел	Наименование объекта	Единица измерения	Объем
1	2	3	4	5	6	7	8
-	-	-	-	-	-	-	-

Объекты лесного семеноводства

№ п/п	Лесничество	Участковое лесничество/урочище (при наличии)	Лесной квартал	Лесотаксационный выдел	Наименование объекта лесного семеноводства	Единица измерения	Объем
1	2	3	4	5	6	7	8
-	-	-	-	-	-	-	-

Объекты, не связанные с созданием лесной инфраструктуры

№ п/п	Лесничество	Участковое лесничество/урочище (при наличии)	Лесной квартал	Лесотаксационный выдел	Наименование объекта	Единица измерения	Объем
1	2	3	4	5	6	7	8
1	Нижневартовское	Нижневартовское/--	153	14	Трасса коммуникаций	-	-
2	Нижневартовское	Нижневартовское/--	153	44	Трасса коммуникаций		

1.5 Сведения о границах территории, в отношении которой утвержден проект межевания, содержащие перечень координат характерных точек этих границ в системе координат, используемой для ведения Единого государственного реестра недвижимости.

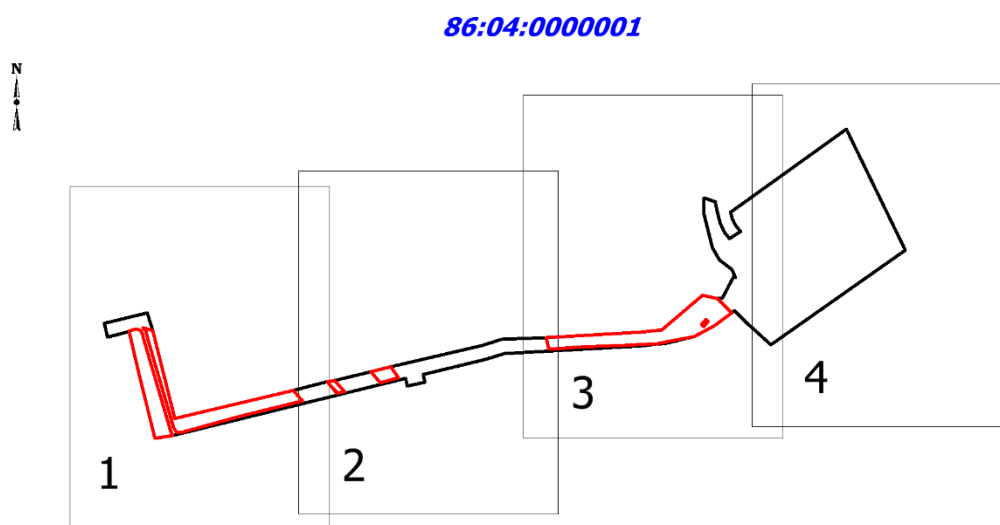
Перечень координат характерных точек границ зоны планируемого размещения

Номер	X	Y
1	992119.58	4429672.64
2	992114.63	4429817.62
3	992114.96	4429850.62
4	992162.36	4429917.63
5	992155.30	4429940.48
6	992131.40	4429959.77
7	992114.00	4429932.20
8	992110.72	4429924.32
9	992100.17	4429899.58
10	992096.33	4429858.43
11	992096.19	4429857.67
12	992094.74	4429842.32
13	992096.45	4429790.93
14	992100.59	4429723.32
15	992101.58	4429674.77
16	992117.65	4429911.86
17	992114.24	4429915.12
18	992121.34	4429922.49
19	992124.86	4429919.24
20	992191.85	4429056.59
21	992191.85	4429056.60
22	992186.41	4429070.72
23	992047.61	4429092.66
24	992074.72	4429278.07
25	992056.64	4429290.66
26	992042.94	4429199.30
27	992028.79	4429116.97
28	992025.88	4429101.21
29	992026.14	4429093.77
30	992034.26	4429089.12
31	992176.38	4429061.51
32	992185.20	4429060.79
33	992188.64	4429034.46
34	992190.96	4429046.07
35	992187.50	4429052.33
36	992183.20	4429054.97
37	992175.49	4429055.62
38	992030.91	4429083.64
39	992022.49	4429086.63
40	992020.70	4429059.59
41	992117.88	4429044.05
42	992092.37	4429399.37
43	992096.93	4429430.59
44	992078.64	4429440.73

Номер	X	Y
45	992073.80	4429411.60
46	992082.70	4429331.43
47	992084.04	4429342.07
48	992065.52	4429356.05
49	992064.17	4429345.41
50	992080.70	4429332.76
51	992075.59	4429335.32
52	992064.02	4429344.16

Раздел II. Проект межевания территории. Графическая часть

Схема расположения объекта на листах



УСЛОВНЫЕ ОБОЗНАЧЕНИЯ

	красные линии, утверждаемые проектом планировки		земельные участки, согласно сведениям государственного кадастра недвижимости
	границы образуемых земельных участков		земельные участки, согласно сведениям государственного лесного реестра
:ЗУ1	условный номер образуемого земельного участка		охранная зона проектируемых объектов
● 25	точка поворота границы образуемого земельного участка		граница кадастрового деления

86:04:0000001 кадастровый квартал
86:04:0000001:8893 кадастровые номера земельных участков, стоящие на учете государственного кадастра недвижимости

линии отступа от красных линий в целях определения мест допустимого размещения зданий, строений, сооружений не формируются

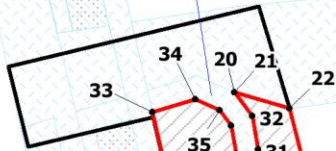
Чертеж межевания территории
М 1: 2 000



86:04:0000001

86:04:0000001:94943

86:04:0000001:94943



86:04:0000001:3910

86:04:0000001:94896

86:04:0000001:36247:3У1

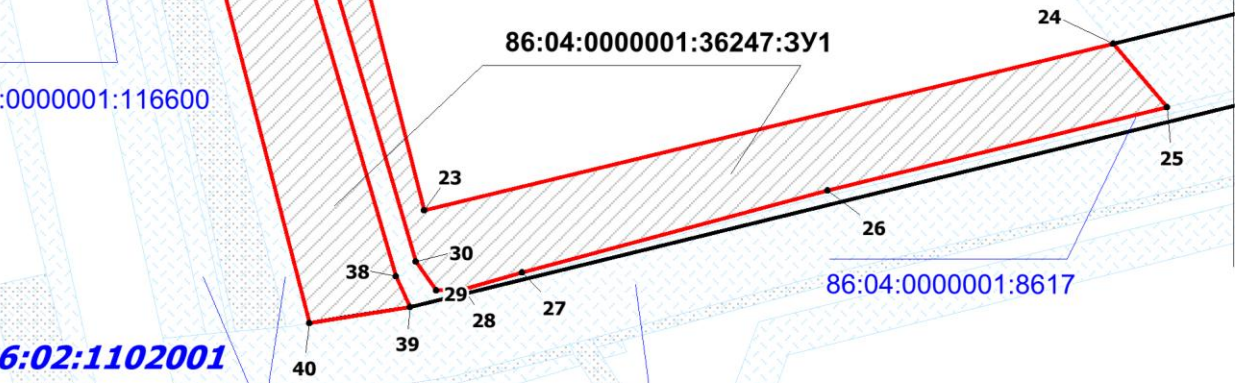
86:04:0000001:116600

86:02:1102001

86:04:0000001:8893

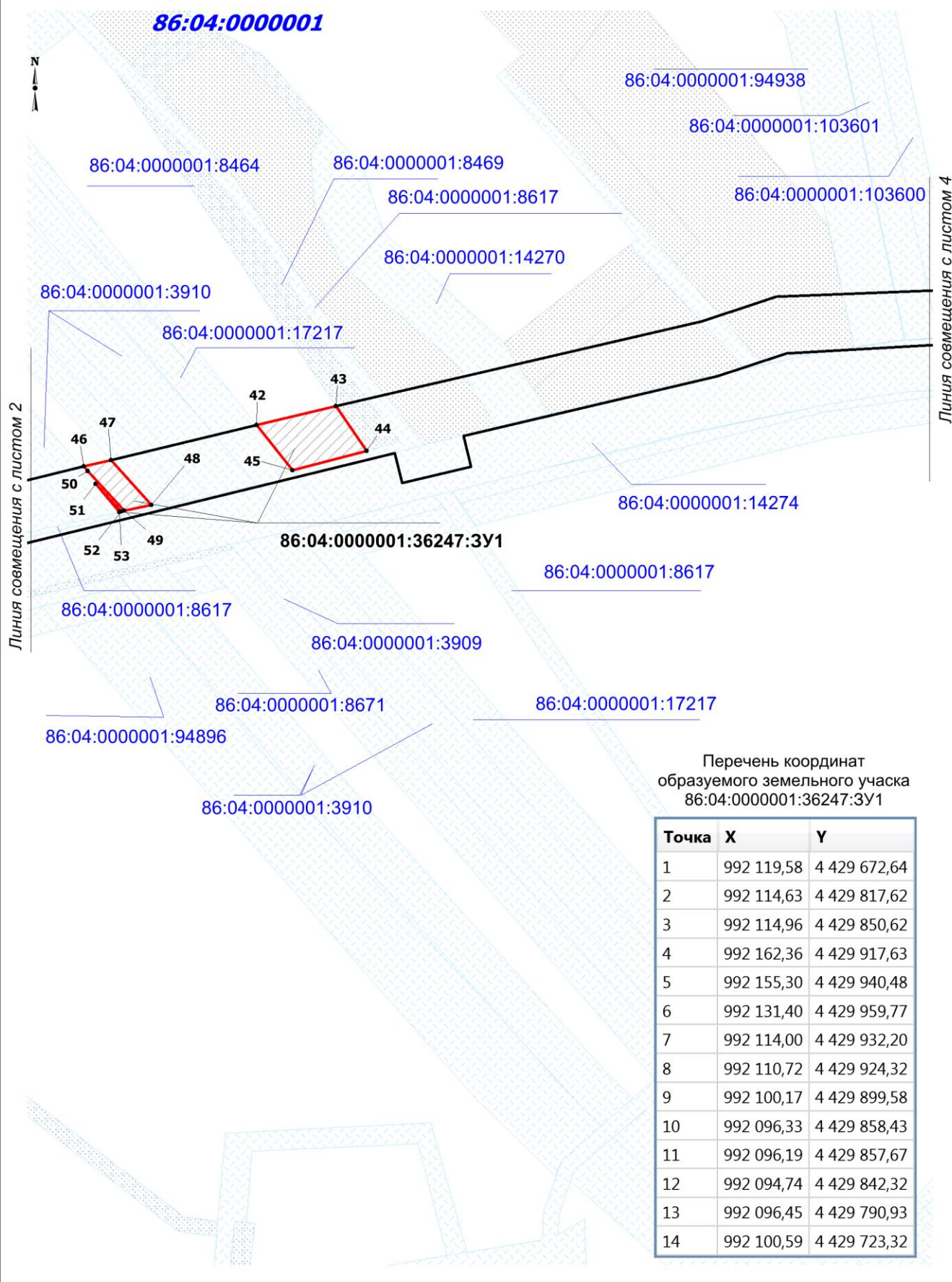
86:04:0000001:14274

86:04:0000001:8617



Линия совмещения с листом 2

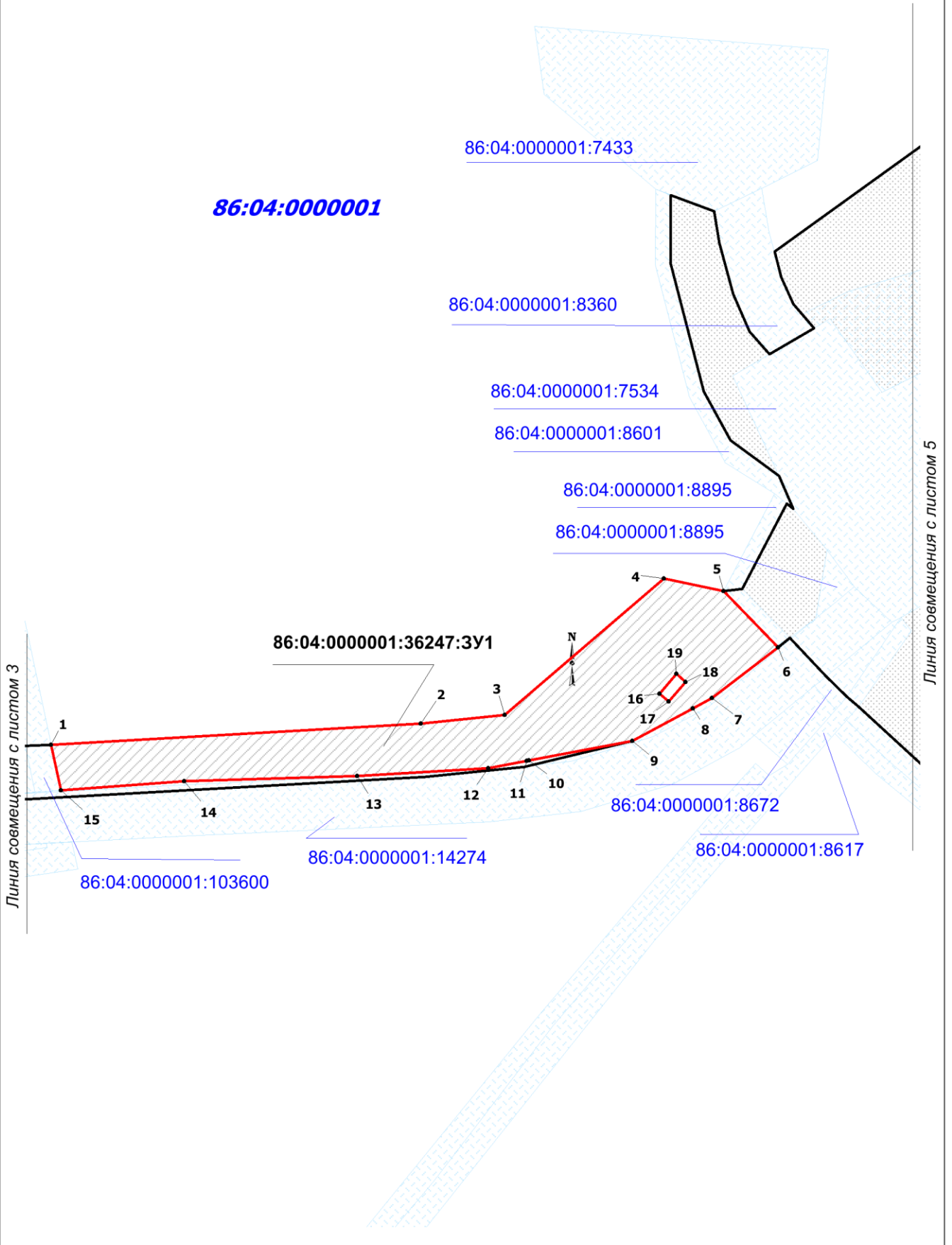
Чертеж межевания территории
М 1: 2 000



Перечень координат
образуемого земельного участка
86:04:0000001:36247:3У1

Точка	X	Y
1	992 119,58	4 429 672,64
2	992 114,63	4 429 817,62
3	992 114,96	4 429 850,62
4	992 162,36	4 429 917,63
5	992 155,30	4 429 940,48
6	992 131,40	4 429 959,77
7	992 114,00	4 429 932,20
8	992 110,72	4 429 924,32
9	992 100,17	4 429 899,58
10	992 096,33	4 429 858,43
11	992 096,19	4 429 857,67
12	992 094,74	4 429 842,32
13	992 096,45	4 429 790,93
14	992 100,59	4 429 723,32

Чертеж межевания территории
М 1: 2 000



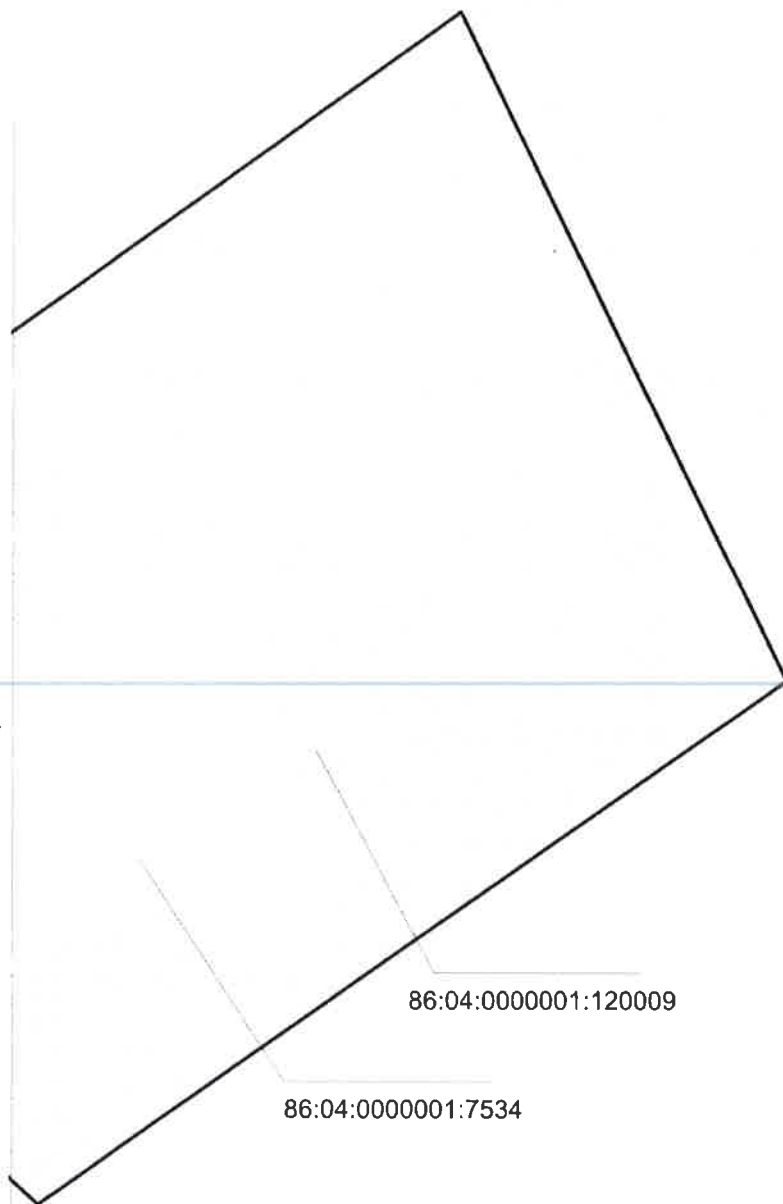
Чертеж межевания территории
М 1: 2 000



86:04:0000001

Перечень координат
образуемого земельного участка
86:04:0000001:36247:3У1

Линия совмещения с листом 4



Точка	X	Y
15	992 101,58	4 429 674,77
16	992 117,65	4 429 911,86
17	992 114,24	4 429 915,12
18	992 121,34	4 429 922,49
19	992 124,86	4 429 919,24
20	992 191,85	4 429 056,59
21	992 191,85	4 429 056,60
22	992 186,41	4 429 070,72
23	992 047,61	4 429 092,66
24	992 074,72	4 429 278,07
25	992 056,64	4 429 290,66
26	992 042,94	4 429 199,30
27	992 028,79	4 429 116,97
28	992 025,88	4 429 101,21
29	992 026,14	4 429 093,77
30	992 034,26	4 429 089,12
31	992 176,38	4 429 061,51
32	992 185,20	4 429 060,79
33	992 188,64	4 429 034,46
34	992 190,96	4 429 046,07
35	992 187,50	4 429 052,33
36	992 183,20	4 429 054,97
37	992 175,49	4 429 055,62
38	992 030,91	4 429 083,64
39	992 022,49	4 429 086,63
40	992 020,70	4 429 059,59
41	992 117,88	4 429 044,05
42	992 092,37	4 429 399,37
43	992 096,93	4 429 430,59
44	992 078,64	4 429 440,73
45	992 073,80	4 429 411,60
46	992 082,70	4 429 331,43
47	992 084,04	4 429 342,07
48	992 065,52	4 429 356,05
49	992 064,17	4 429 345,41
50	992 080,70	4 429 332,76
51	992 075,59	4 429 335,32
52	992 064,02	4 429 344,16
53	992 063,93	4 429 343,54

